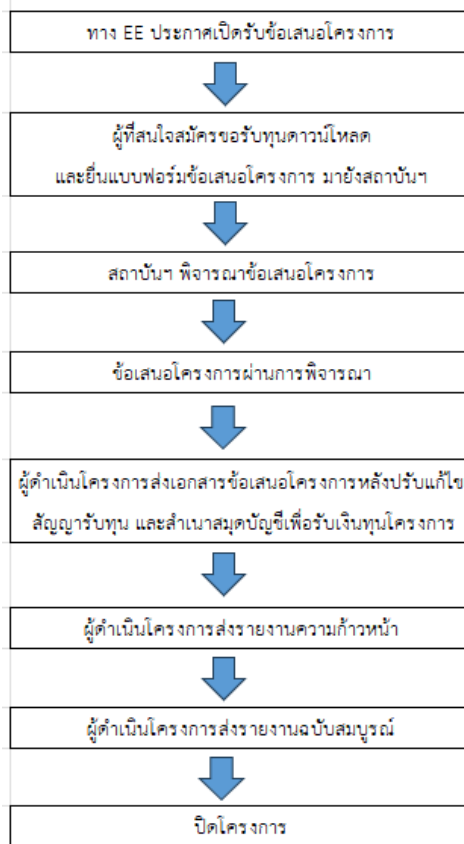


คู่มือหรือแนวทางการให้บริการสำหรับผู้รับบริการหรือผู้มาติดต่อ  
งานระบบนิเวศผู้ประกอบการ (Entrepreneurial Ecosystem : EE)  
ช่วงเดือนตุลาคม 2565 - กันยายน 2566

- 1) **ทุน** : ทั้งทุนภายในและทุนภายนอกมหาวิทยาลัย ใน Stage ต่างๆ เช่น ทุนเพื่อทดสอบตลาด (Market Validation) ทุนเพื่อทดสอบแนวคิด (Ideation) และทุนเพื่อพัฒนาผลิตภัณฑ์ (Prototype Development)

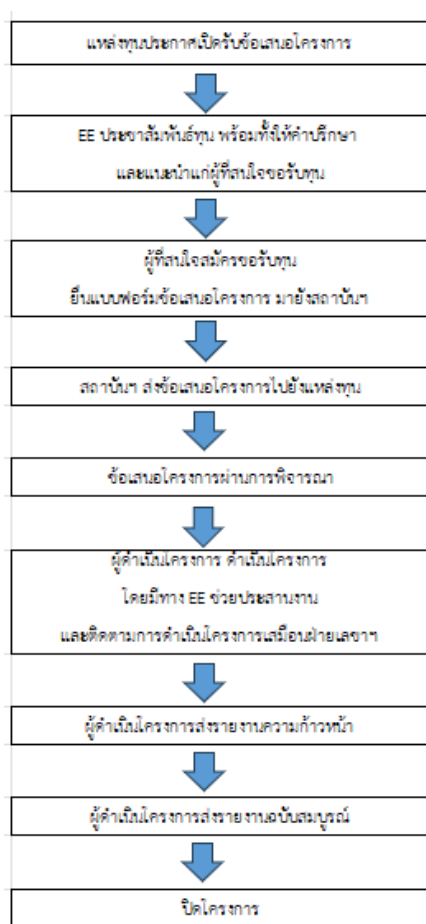
Workflow ทุนภายใน



## ประกาศ แนวปฏิบัติที่เกี่ยวข้อง

1. ประกาศคณะกรรมการโครงการจัดกิจกรรม Mahidol Incubation Program 2021 เรื่องหลักเกณฑ์การสนับสนุนเงินทุนภายใต้โครงการ Mahidol Incubation Program 2021 พ.ศ. 2564
2. ประกาศมหาวิทยาลัยมหิดล เรื่อง หลักเกณฑ์และอัตราการเบิกจ่ายเงิน ค่าตอบแทนคณะกรรมการพิจารณาโครงการทุนต่อยอดงานวิจัยเพื่อร่วมกับภาคเอกชน พ.ศ. 2564
3. คำสั่งมหาวิทยาลัยมหิดล ที่ 44/2565 เรื่องแต่งตั้งคณะกรรมการพิจารณาทุนต่อยอดงานวิจัยเพื่อร่วมกับภาคเอกชน
4. ประกาศสถาบันบริหารจัดการเทคโนโลยีและนวัตกรรม เรื่อง ทุนสนับสนุนภายใต้โครงการกองทุนพัฒนานวัตกรรมและผู้ประกอบการเพื่อไปสู่เชิงพาณิชย์ มหาวิทยาลัยมหิดล พ.ศ. 2566
5. ประกาศคณะกรรมการโครงการจัดกิจกรรม Mahidol Incubation Program เรื่อง ทุนสนับสนุนการพัฒนาผลิตภัณฑ์ภายใต้โครงการ Mahidol Incubation Program พ.ศ. 2566

## Workflow ทุนภายนอก

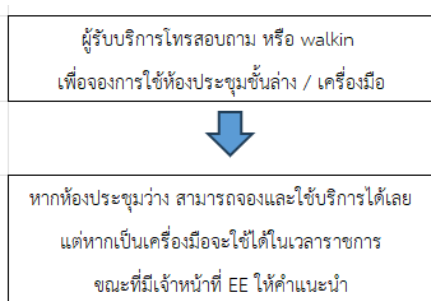


## ประกาศ แนวปฏิบัติที่เกี่ยวข้อง

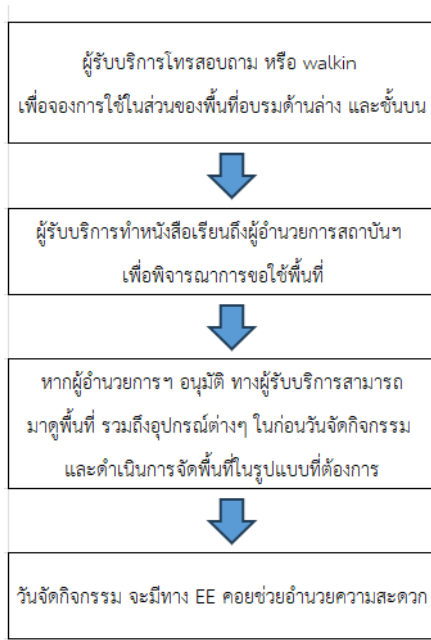
1. ประกาศมหาวิทยาลัยมหิดล เรื่อง หลักเกณฑ์และวิธีการเบิกจ่ายเงินรายได้ที่ได้รับมาเพื่อสนับสนุนโครงการ Talent Mobility พ.ศ. 2559
2. ประกาศมหาวิทยาลัยมหิดล เรื่อง หลักเกณฑ์และวิธีการให้อาจารย์หรือนักวิจัยไปปฏิบัติงานในภาคอุตสาหกรรมหรือภาคธุรกิจเอกชน (Talent Mobility) พ.ศ. 2559
3. ประกาศมหาวิทยาลัยมหิดล เรื่อง หลักเกณฑ์และอัตราค่าธรรมเนียมการให้บริการของเครือข่ายร่วมพัฒนาผู้ประกอบการ ภายใต้กองทุนพัฒนาผู้ประกอบการเทคโนโลยีและนวัตกรรม (TED FUND) พ.ศ. 2564
4. คำสั่งมหาวิทยาลัยมหิดล ที่ 43/2565 เรื่อง แต่งตั้งคณะกรรมการพิจารณาโครงการส่งเสริมให้บุคลากรวิจัยในสถาบันอุดมศึกษาไปปฏิบัติงานเพื่อแก้ไขปัญหาและเพิ่มขีดความสามารถในการผลิตให้กับภาคอุตสาหกรรม (Talent Mobility)

2) **MaSHARES Co-working Space & Maker Space** : พื้นที่สถาบันฯ ดูแล โดยแบ่งเป็นพื้นที่ในส่วนของ Co-working Space ที่ให้ผู้รับบริการใช้ในการประชุม นั่งทำงาน เสมือนเป็นพื้นที่ที่เป็น Community พื้นที่ในส่วนของ Maker Space ที่มีเครื่องมือต่างๆ เช่น 3D Printer, CNC, Laser Cutter เพื่อให้ทดลอง ขั้นตอนแบบผลิตภัณฑ์จากไอเดีย หรือโครงการที่ผู้รับบริการคิดค้นได้ นอกจากนี้ยังเป็นพื้นที่ที่ใช้สำหรับการจัดอบรม และกิจกรรมต่างๆ โดยผู้รับบริการสามารถ walkin เข้ามาใช้พื้นที่ Co-working Space ได้เลย หากมีพื้นที่ว่าง แต่หากเป็นบริเวณอื่นหรือใช้งานเครื่องมือต่างๆ จะมี Flow การให้บริการดังนี้

### Workflow ผู้รับบริการในส่วนของห้องประชุมชั้นล่าง และเครื่องมือต่างๆ



## Workflow ผู้รับบริการในส่วนของพื้นที่อบรมด้านล่าง และชั้นบน



### ประกาศ แนวปฏิบัติที่เกี่ยวข้อง

1. ประกาศสถาบันชีววิทยาศาสตร์โมเลกุล เรื่อง หลักเกณฑ์ อัตราค่าธรรมเนียมการใช้บริการเครื่องมือภายใน MaSHARES Co-working Space อาคารศูนย์วิจัยและพัฒนาอุปกรณ์ชีวการแพทย์ และการจัดสรรเงินจากค่าธรรมเนียมการใช้บริการเครื่องมือ พ.ศ. 2565
2. ประกาศสถาบันชีววิทยาศาสตร์โมเลกุล มหาวิทยาลัยมหิดล เรื่อง หลักเกณฑ์ วิธีการจัดเก็บและอัตราค่าใช้สถานที่ MaSHARES Co-working Space ภายในอาคารศูนย์วิจัยและพัฒนาอุปกรณ์ชีวการแพทย์ สถาบันชีววิทยาศาสตร์โมเลกุล

3) **ที่ปรึกษา (Mentor)** : ทาง EE ทำหน้าที่ให้คำปรึกษาแก่ผู้รับบริการเบื้องต้น ทั้งในรูปแบบ Onsite และ Online นอกจากนี้ยังมี List Mentor จากทั้งหน่วยงาน ภาครัฐ ภาคเอกชน รวมถึง Startup ที่ให้คำปรึกษาทั้งในแง่ของเทคโนโลยี ธุรกิจ ทรัพย์สินทางปัญญา มาตรฐาน และกฎระเบียบต่างๆ ที่เกี่ยวข้อง

